



INFORMA

LAS MUJERES EN LOS CONSEJOS DE ADMINISTRACIÓN Y ORGANISMOS DE DECISIÓN DE LAS EMPRESAS ESPAÑOLAS

Marzo 2013

CONTENIDO

- 2** Resumen Ejecutivo
 - 3** Presencia femenina en los Consejos de Administración de las Sociedades Anónimas y Limitadas
 - 5** Localización Geográfica
 - 6** Sector de Actividad
 - 7** Nivel de Riesgo
 - 8** Tamaño de empresa
 - 9** Empresas con Participación del Estado
 - 10** Mujeres Directivas
-



RESUMEN EJECUTIVO

La Ley de Igualdad de marzo del 2007 cumple este año 6 años y a día de hoy, solo 10,57% de estas empresas presentan un Consejo de Administración con más de 40% de mujeres.

La Ley de Igualdad de marzo de 2007 cumple este año 6 años y en la misma se estipulaba que las empresas obligadas a publicar cuentas no abreviadas, tenían 8 años, a partir de su entrada en vigor, para "incluir en su Consejo de Administración un número de mujeres que permita alcanzar una presencia equilibrada de mujeres y hombres". Igualmente se estipulaba que las empresas de más de 250 empleados tenían que elaborar un Plan de Igualdad.

A día de hoy, sólo el 10,57% de las empresas obligadas a elaborar un Plan de Igualdad cuentan con un Consejo de Administración con más de un 40% de mujeres en el mismo. Sin embargo, esta cifra es del 25,94% en el conjunto de las sociedades españolas, de lo que se deduce que las empresas grandes tienen más dificultades en incorporar mujeres en sus órganos de gobierno.

Si observamos todas las sociedades, podemos ver que esta tasa aumenta en las

empresas situadas en el norte de España y disminuye para las empresas del sur. Un 28,95% de las empresas de Galicia tienen más de 40% de mujeres en su Consejo de Administración, mientras que esta tasa es del 17,25% en Melilla.

También existen estas diferencias a nivel sectorial: Educación, Sanidad y Servicios superan la media nacional mientras que Energía o Actividades Inmobiliarias cuentan con tasas inferiores (menos del 20% de las empresas alcanzan a cifra del 40% de mujeres en el Consejo de Administración)

Una de las características de las empresas que tienen más de un 40% de mujeres en su Consejo de Administración es el menor nivel de riesgo crediticio en comparación con el conjunto del universo empresarial: el 70,67% presentan algún riesgo frente al 84,21% del resto.

El análisis según el tamaño de las empresas nos permite confirmar que las empresas

con menor tamaño son más proclives que las grandes a tener un Consejo de Administración con un 40% de mujeres (26,68% de las Microempresas frente a 9,17% de las Grandes)

Este dato concuerda con el obtenido al analizar las empresas del Ibex, las cuales cuentan con una presencia promedio del 12,10% de mujeres en sus Consejos, si bien podemos observar una tendencia positiva desde 2005.

Igualmente las empresas con participación estatal van aumentando la presencia femenina en sus Consejos, alcanzando este año un promedio del 32,56%.

Por último, el 31,21% de las empresas que cuentan con cargos funcionales en la base de datos de INFORMA D&B, cuentan con al menos una mujer en puestos directivos.

PRESENCIA FEMENINA EN LOS CONSEJOS DE ADMINISTRACIÓN DE LAS SOCIEDADES ANÓNIMAS Y LIMITADAS

La primera manera de medir la presencia de las mujeres en los Consejos de Administración se puede hacer detectando cuáles son las empresas que cuentan con, al menos, una mujer en su Consejo de Administración, comparándolo el total de sociedades.

Podemos ver que, actualmente, este indicador es del 29,34%, mientras que el año pasado era del 29,02%.

La segunda manera de medir la presencia de las mujeres, es calcular el cumplimiento de la Ley, es decir, qué porcentaje de empresas tienen más del 40% de mujeres

en su Consejo de Administración; en este caso, podemos observar que el 25,94% de las empresas españolas tienen.

Debido al hecho de que la mayoría de las empresas españolas tienen un Administrador único (solo 28,98% tienen más de un administrador¹), también hemos medido esta proporción cuando el Consejo de Administración cuenta con más de un administrador. En este caso, la cifra sube a 35,63%, pero sobre un total de 365.036 empresas.

29,34%
de las empresas cuenta con al menos una mujer en el Consejo de Administración

Total Sociedades	Sociedades	%
Total Sociedades	1.259.687	100 %
Con > 40% de mujeres	326.702	25,94%
Con más de un administrador	365.036	28,98%
Con mas de un admin. donde mujeres > 40%	130.049	35,63%

EMPRESAS SUJETAS A LA LEY DE IGUALDAD

En primer lugar hemos observado las empresas sujetas a la aplicación de la Ley de Igualdad². Aquí podemos ver que sólo el 11,23% de ellas tienen más de un 40% de mujeres en su Consejo de Administración

En un segundo lugar hemos analizado a aquellas empresas que están obligadas a elaborar un Plan de Igualdad, es decir las que tienen más de 250 empleados. Dentro de este grupo, si analizamos la tasa de empresas con más de un 40% de mujeres en su Consejo de Administración, podemos ver que sólo un 9,81% alcanzan dicha tasa de representación femenina.

	2012	2013
Total Sociedades PGC 2007 Normal 2011	20.566	100%
Sociedades con >40% mujeres	2.309	11,23%

Sociedades Plan de igualdad	Sociedades	%
Total sociedades	2.896	100,00%
Sociedades con >40% mujeres	284	9,81%

¹ Ver Anexo.

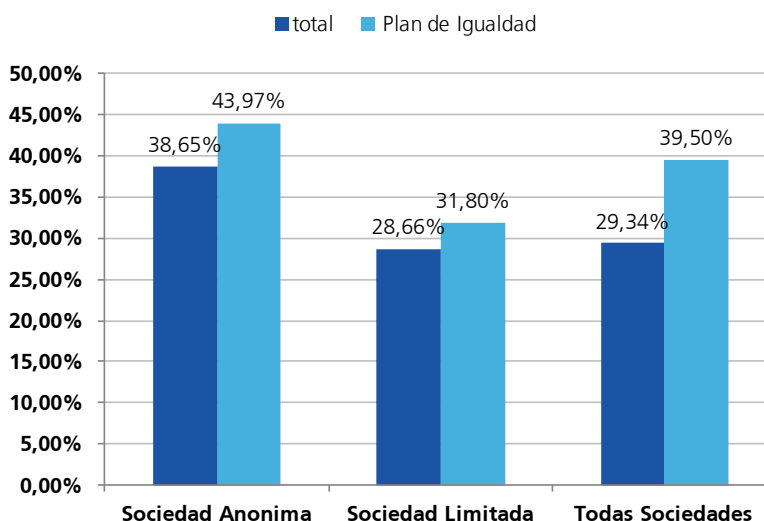
² Empresas que deben publicar cuentas no abreviadas. Artículo 75. Activo > 11.400.000 €, facturación > 22.800.000 €, empleados > 250. Por otra parte las empresas con más de 250 deben elaborar un plan de igualdad

FORMA JURÍDICA

Analizando los datos de presencia femenina por forma jurídica, podemos apreciar que el número de empresas con más de un 40% de mujeres en el Consejo es más alto en el caso de las Sociedades Limitadas, un 26,24%, que en el de las Sociedades Anónimas, donde esta tasa es del 21,80%.

Las empresas sujetas al Plan de Igualdad tienen unas tasas de presencia por debajo del conjunto total de empresas y también se puede apreciar que el porcentaje de presencia de mujeres es mayor en Sociedades Limitadas que en las Anónimas, un 11,67% frente a un 8,73%.

EMPRESAS CON UNA MUJER 2013



Empresas con >40% mujeres	Sociedad Anónima	Sociedad Anónima Plan de Igualdad	Sociedad Limitada	Sociedad Limitada Plan de Igualdad	Todas Sociedades	Sociedades con Plan de Igualdad
2013	21,80%	8,73%	26,24%	11,67%	25,94%	9,81%

ANEXO.

Artículo 75 de la LOIMH: "Las sociedades obligadas a presentar cuenta de pérdidas y ganancias no abreviada procuran incluir en su Consejo de Administración un número de mujeres que permita alcanzar una presencia equilibrada de mujeres y hombres en un plazo de ocho años a partir de la entrada en vigor de esta Ley" Disposición Adicional Primera. Presencia equilibrada

"A los efectos de esta ley, se entenderá por composición equilibrada la presencia de las mujeres y hombres de forma que, en el conjunto a que se refiera, las personas de cada sexo no superen el 60% ni sean menos del 40%."

CÓDIGO DE BUEN GOBIERNO.

Diversidad de género :Lograr una adecuada diversidad de género en los Consejos de Administración no constituye

sólo un desafío en el plano de la ética, de la política y de la "responsabilidad social corporativa"; es también un objetivo de eficiencia que las sociedades cotizadas deben plantearse, al menos a medio plazo. Desaprovechar el potencial talento empresarial del 51% de la población -las mujeres- no puede ser económicamente racional en el conjunto de las grandes empresas de nuestro país. La experiencia de las últimas décadas, en las que hemos asistido a una creciente incorporación de la mujer al mundo empresarial así lo acredita. Se trata ahora de hacer un esfuerzo adicional para que esa presencia llegue a la alta dirección y a los Consejos de Administración de las sociedades cotizadas. En atención a esta circunstancia, el Código invita a las sociedades con escasa presencia femenina en sus Consejos a que hagan un esfuerzo deliberado por buscar posibles candidatas cada vez que deba cubrirse alguna vacante

en el Consejo, especialmente para puestos de independientes. Por ello, se recomienda:

15. Que cuando sea escaso o nulo el número de consejeras, el Consejo explique los motivos y las iniciativas adoptadas para corregir tal situación; y que, en particular, la Comisión de nombramientos vele para que al proveerse nuevas vacantes:
 - a) Los procedimientos de selección no adolezcan de sesgos implícitos que obstaculicen la selección de consejeras;
 - b) La compañía busque deliberadamente, e incluya entre los potenciales candidatos, mujeres que reúnan el perfil profesional buscado.

LOCALIZACIÓN GEOGRÁFICA

Si observamos la tasa de presencia de las mujeres por zona geográfica, se puede ver una dicotomía entre las autonomías del sur y del norte: salvo el País Vasco, todas las comunidades que se sitúan por debajo de la media nacional se encuentran en el sur.

Galicia lidera la representación femenina: el 28,95% de las empresas gallegas cuentan con más de 40 % de mujeres, le siguen Madrid y Asturias, con un 28,28% y un 28,21%, respectivamente, de empresas que superan la recomendación establecido por la Ley.

Las empresas del SUR
cuentan con menos
administradoras

Comunidad Autónoma	Empresas > 40% Mujeres
Galicia	28,95%
Madrid	28,28%
Asturias	28,21%
Cantabria	27,54%
Canarias	27,36%
La Rioja	26,89%
Cataluña	26,59%
Castilla Leon	26,55%
Aragon	26,06%
Navarra	25,99%
Baleares	25,80%
Pais Vasco	25,24%
C. Valenciana	24,12%
Andalucia	23,79%
Castilla La Mancha	23,45%
Murcia	21,38%
Ceuta	21,23%
Extremadura	20,41%
Melilla	17,22%
Total	25,94%



SECTOR DE ACTIVIDAD

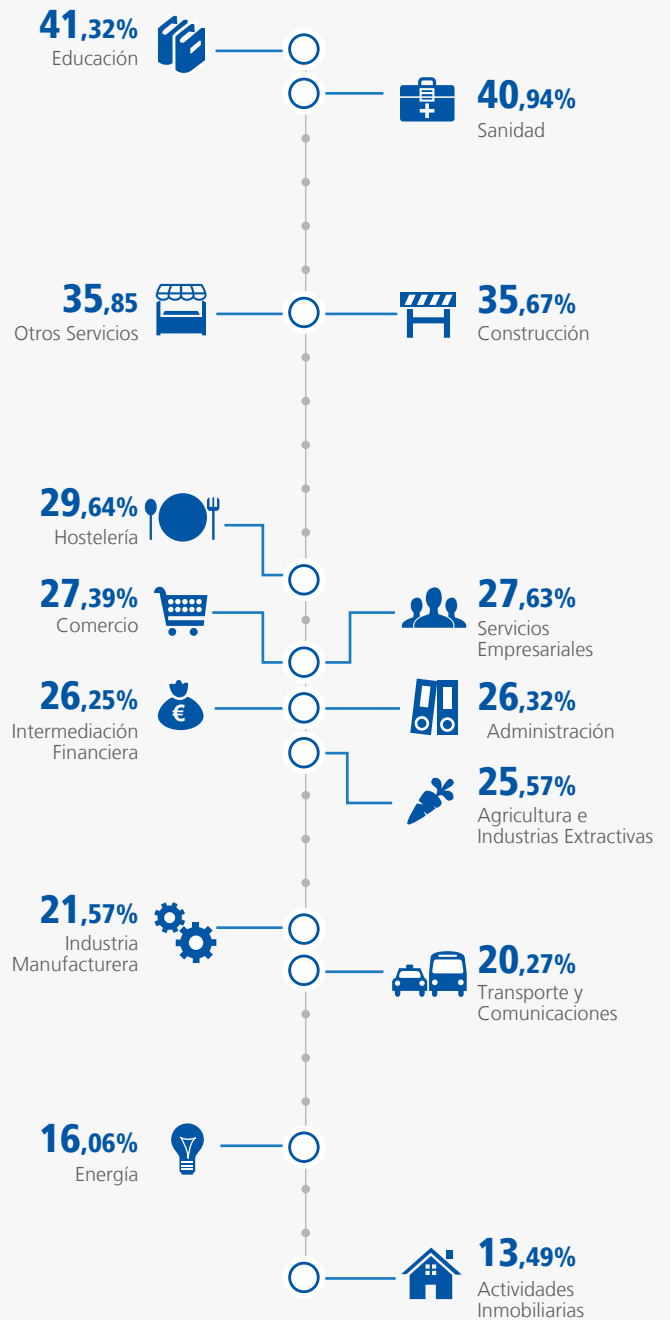
Las diferencias entre los sectores son muy marcadas. Así, mientras que más de un 40% de las empresas de Educación y Sanidad tienen más de un 40% de mujeres en su Consejo de Administración, esta tasa cae hasta el 16,06% en Energía y al 13,49% en Actividades Inmobiliarias

En Educación y Sanidad la presencia de mujeres supera el **40%**

Sector de Actividad	Empresas con >40% mujeres
Educación	41,32%
Sanidad	40,94%
Otros Servicios	35,85%
Construcción	35,67%
Hostelería	29,64%
Servicios empresariales	27,63%
Comercio	27,39%
Administración	26,32%
Intermediación financiera	26,25%
Agricultura e industrias extractivas	25,57%
Industria Manufacturera	21,57%
Transportes y Comunicaciones	20,27%
Energía	16,06%
Actividades Inmobiliarias	13,49%
Total	25,94%

REPRESENTACIÓN FEMENINA POR SECTOR DE ACTIVIDAD

Empresas con más de 40% de mujeres en los Consejos de Administración.



NIVEL DE RIESGO

Las empresas que alcanzan el nivel de representación fijado por la Ley, tienen menos riesgo de crédito que las demás. Así, estas empresas presentan menores niveles de riesgo Alto y Medio Alto que las que no cumplen: 70,67% frente al 83,39% del resto de empresas. Al contrario las empresas con más de 40% de mujeres presentan un riesgo Bajo o Medio Bajo en un 29,34% de los casos, mientras que las que no cumplen son el 26,61%.

	Empresas con mas 40% mujeres	Todas las empresas	Resto de empresas(< 40%)
Riesgo Alto	31,87%	33,63%	34,25%
Riesgo medio Alto	38,80%	39,05%	39,14%
Riesgo medio Bajo	27,73%	25,60%	24,86%
Riesgo bajo	1,61%	1,72%	1,75%

TIPOS DE ÓRGANOS DE ADMINISTRACIÓN:

La tipología de los órganos de administración en España se caracteriza por la parte importante (71,02%) de empresas con un administrador único. De estas 894.651 empresas, el 73,63% están dirigidas por un administrador único, mientras un 21,98% por una mujer.

Cuando analizamos las empresas con más de un administrador, vemos que 365.036 empresas están en esta situación, es decir el 28,98% del total de sociedades.

2013	Total Sociedades	% Total Sociedades
Sociedades	1.259.687	100,00%
Con Administrador Unico	894.651	71,02%
Solo hombre	658.723	73,63%
Solo mujer	196.653	21,98%
Solo Empresas	27.742	3,10%
No identificado	11.533	1,29%
Con más de un Administrador	365.036	28,98%
100 % hombres	170.551	46,72%
100% mujer	16.488	4,52%
100 % empresas	3.313	0,91%
100% no identificado	412	0,11%
Total consejos mono sexo	190.764	52,26%
Mixtas	174.272	47,74%
Donde mujeres = 50%	96.418	55,33%
Donde mujeres > 50%	13.413	7,70%
Donde Mujeres < 50%	64.441	36,98%

TAMAÑO DE EMPRESA³

El estudio por tamaño de empresas nos indica que existe mayor representación femenina en las Pequeñas empresas que en las Grandes: la proporción de empresas con un 40% de mujeres en su Consejo de Administración va disminuyendo según el tamaño: es de 26,68% de las empresas Micro, mientras es de un 9,17% de las empresas Grandes.

Como sabemos que muchas empresas Micro o Pequeñas cuentan con

Administrador único, hemos también analizado los datos cuando los Consejos de Administración cuentan con más miembros: la observación se repite y la presencia de mujeres es aún mayor: 37,70% de las empresas Micro contando con más de 40% de mujeres, frente a 9,65% de las Grandes.

**En las Pequeñas
empresas existe
una mayor representación
femenina**

Tamaño	Total sociedades (incluyendo admin. Único)		Sociedades con más de un admin.	
	Mas de 40% mujeres	Menos 40% mujeres	Mas de 40% mujeres	Menos 40% mujeres
Micro	26,68%	73,32%	37,70%	62,30%
Pequeña	20,73%	79,27%	27,56%	72,44%
Mediana	14,58%	85,42%	16,68%	83,32%
Grande	9,17%	90,83%	9,65%	90,35%
Total	25,94%	74,06%	35,63%	64,37%

PRESENCIA DE MUJERES EN PLANTILLA

También hemos querido comprobar si existía una correlación entre la presencia de mujeres en los Consejos de Administración y la tasa de empleadas en la plantilla.

Hemos analizado las 104.902 empresas sobre cuales tenemos el desglose de

reparto de su plantilla por género, cruzándolo con la presencia de mujeres en su Consejo de Administración.

Podemos ver que es más frecuente encontrar empresas donde las mujeres representan menos de 40 % del Consejo de Administración cuando la plantilla

tiene una minoría de empleadas, mientras disminuyen cuando son mayoría.

Sin embargo, cuando las mujeres superan el 40 % en el Consejo de Administración, no parece existir relación con la proporción de mujeres en la plantilla.

% de mujeres empleadas	CA con menos de 40% de mujeres	CA con más de 40% de mujeres
0	31,13%	18,68%
<=25%	26,42%	21,15%
25-50%	22,69%	25,42%
50-75%	10,35%	12,61%
75-100%	9,41%	22,14%
Total	100,00%	100,00%

³ Para medir el tamaño de las empresas, se usa la definición relativa a los empleados de la Recomendación 2003/361/CE de la Comisión del 6 de mayo de 2003 sobre la definición de microempresas, pequeñas y medianas empresas. Micro: < 10 empleados; Pequeña: < 50 empleados; Mediana :< 250; Grande:>= 250 empleados.

EMPRESAS CON PARTICIPACIÓN DEL ESTADO

Las mujeres mejoran su presencia en las empresas estatales⁴ y representan el 32,56% de los cargos, mientras esta proporción era del 25,33% en 2008.

De las 28 empresas con participación estatal, sólo cuatro no cuentan ninguna mujer en su Consejo de Administración.

	Número de Hombres	%Total	Número de Mujeres	%Total	Número de Empresas	%Total
2008	382	72,76%	133	25,30%	10	1,90%
2009	397	68,57%	146	25,22%	36	6,22%
2010	377	70,73%	150	28,14%	6	1,13%
2011	232	69,88%	95	28,61%	0	0,00%
2012	218	67,70%	99	30,75%	5	1,55%
2013	169	65,50%	84	32,56%	5	1,94%

EMPRESAS DEL IBEX

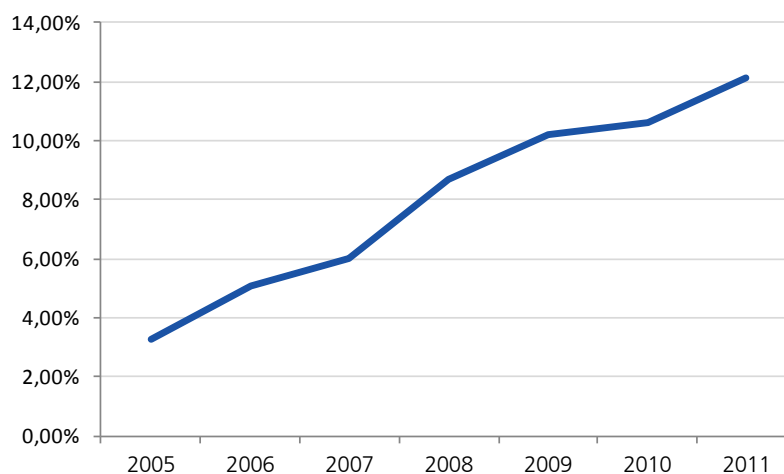
Las empresas que componen el IBEX no solo están sometidas a la LOIMH sino que deben también suscribir al Código de Buen Gobierno⁵.

Aunque la evolución es positiva desde 2005, las mujeres han pasado de representar el 3,30% al 12,10%, estamos lejos de la recomendación de la LOIMH.

	Consejeras	%
2005	17	3,30%
2006	26	5,10%
2007	30	6,00%
2008	44	8,70%
2009	50	10,20%
2010	53	10,60%
2011	61	12,10%

Fuente: CNMV

EVOLUCIÓN DE LAS MUJERES CONSEJERAS EN LAS EMEMPRESAS DEL IBEX



⁴ Empresas con una participación de la Dirección General del Patrimonio del Estado >= 50 %.

⁵ Conocido como código Conthe, que hace referencia a la igualdad de género en su artículo 15. Ver Anexo.

MUJERES DIRECTIVAS⁶

Paralelamente al estudio de la presencia de las mujeres en los Consejos de Administración, hemos analizado la presencia de las mujeres en los puestos de dirección, ya que dan idea igualmente de la relevancia de las mujeres en la gestión de las empresas y también se puede considerar como un posible paso "previo" a un puesto en un Consejo.

De las 167.017 empresas analizadas, el 68,79% no cuenta con ningún cargo directivo. Esta ausencia va disminuyendo ya que en 2010, el 73% de las empresas no contaban con ninguna directiva.

PRESENCIA DE MUJERES EN CARGOS FUNCIONALES

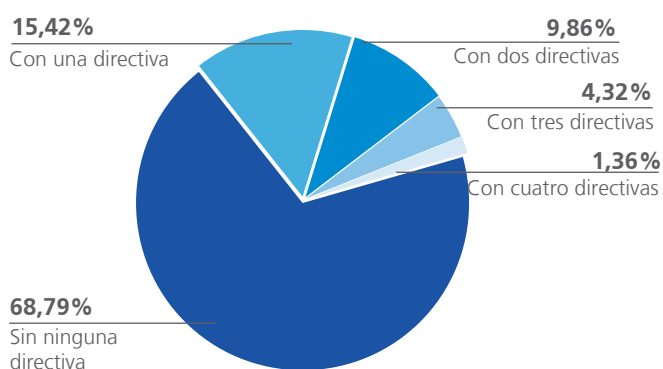
Número de cargos Funcionales	2010	2011	2012	2013
Sin ninguna directiva	73,00%	70,55%	69,75%	68,79%
Con una directiva	16,13%	16,50%	16,05%	15,42%
Con dos directivas	7,37%	8,87%	9,42%	9,86%
Con tres directivas	2,90%	3,37%	3,77%	4,32%
Con cuatro directivas	0,55%	0,62%	0,88%	1,36%
Con cinco directivas	0,05%	0,07%	0,11%	0,20%
Con seis directivas	0,01%	0,01%	0,02%	0,05%
Con siete directivas	0,00%	0,00%	0,00%	0,01%
Con ocho directivas o más	0,00%	0,00%	0,00%	0,00%
Total	100,00%	100,00%	100,00%	100,00%

PRESENCIA DE HOMBRES EN CARGOS FUNCIONALES

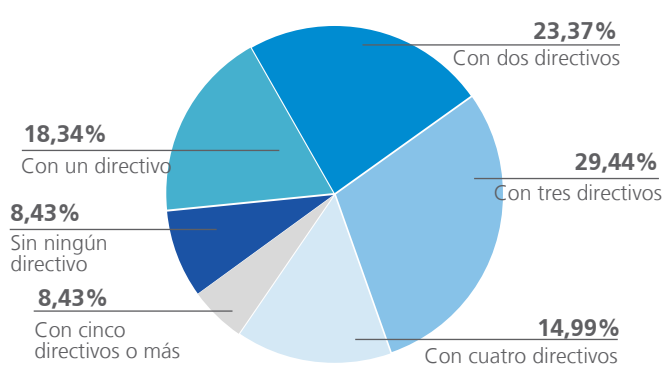
Número de cargos Funcionales	2010	2011	2012	2013
Sin ningún directivo	9,96%	9,68%	8,58%	8,43%
Con un directivo	34,21%	27,92%	23,72%	18,34%
Con dos directivos	21,84%	24,35%	24,06%	23,37%
Con tres directivos	23,32%	26,16%	28,38%	29,44%
Con cuatro directivos	8,29%	9,20%	11,51%	14,99%
Con cinco directivos	1,77%	1,99%	2,71%	3,78%
Con seis directivos	0,46%	0,54%	0,80%	1,27%
Con siete directivos	0,11%	0,12%	0,18%	0,29%
Con ocho directivos o más	0,02%	0,03%	0,05%	0,09%
Total	100,00%	100,00%	100,00%	100,00%

Para los hombres, la situación es totalmente distinta ya que solo 8,43% de las empresas no tienen ningún directivo, mientras el 29,44% cuenta con tres.

PRESENCIA DE MUJERES DIRECTIVAS



PRESENCIA DE HOMBRES DIRECTIVOS



⁶ Ver anexo "Metodología"

METODOLOGÍA

Este estudio contempla la presencia de mujeres en los órganos de administración de las Sociedades Anónimas y Sociedades Limitadas.

Los datos relativos a los administradores proceden del tratamiento sistemático del B.O.R.M.E (Boletín Oficial del Registro Mercantil) donde aparecen todos los cambios relativos a los órganos de administración de las sociedades.

En este estudio se han considerado como administrador los cargos siguientes: Presidente, Vicepresidente, Consejero Delegado, Administrador único, Administrador, Consejero, Secretario.

Los administradores de las empresas pueden ser un hombre, mujer u otra empresa. En caso de que un administrador tenga varios cargos, se considera el de más alto nivel.

Las fuentes utilizadas para conocer los cargos funcionales son: Prensa, Memorias, propia empresa.

Se han considerado como cargos funcionales los puestos de: Director General, Gerente, Director Financiero, Director de RRHH, Director de Producción, Director Comercial, Director de Marketing, Director de Compras, Director de Exportación, Director de

Importación, Director de Calidad, Director de Tecnologías de la Información, Director de Publicidad, Director de Operaciones, Director de Proceso de datos, y Director de I+D.

TABLA DE ACTIVIDADES CNAE 2009.

Agricultura e industrias extractivas	<ul style="list-style-type: none"> • Agricultura, ganadería, caza y actividades de los servicios relacionados con las mismas • Producción ganadera • Caza, captura de animales y servicios relacionados con las mismas • Pesca y acuicultura • Extracción de antracita, hulla y lignito • Extracción de crudo de petróleo y gas natural • Extracción de minerales metálicos • Otras industrias extractivas • Actividades de apoyo a la industria extractiva
Industria manufacturera	<ul style="list-style-type: none"> • Industria de la alimentación • Fabricación de bebidas • Industria del tabaco • Industria textil • Confección de prendas de vestir • Industria del cuero y del calzado • Industria de la madera • Industria del papel • Artes gráficas y reproducción de soportes grabados • Coquerías y refino de petróleo • Industria química • Fabricación de productos farmacéuticos • Fabricación de productos de caucho y plásticos • Fabricación de otros productos minerales no metálicos • Metalurgia; fabricación de productos de hierro, acero y ferroaleaciones • Fabricación de productos metálicos, excepto maquinaria y equipo • Fabricación de productos informáticos, electrónicos y ópticos • Fabricación de material y equipo eléctrico • Fabricación de maquinaria y equipo n.c.o.p. • Fabricación de vehículos de motor, remolques y semirremolques • Fabricación de otro material de transporte • Fabricación de muebles • Otras industrias manufactureras • Reparación e instalación de maquinaria y equipo
Energía	<ul style="list-style-type: none"> • Suministro de energía eléctrica, gas, vapor y aire acondicionado • Captación, depuración y distribución de agua • Recogida y tratamiento de aguas residuales • Valorización • Descontaminación
Construcción	<ul style="list-style-type: none"> • Ingeniería civil • Actividades de construcción especializada
Comercio	<ul style="list-style-type: none"> • Venta y reparación de vehículos de motor y motocicletas • Comercio al por mayor e intermediarios del comercio, excepto de vehículos de motor y motocicletas • Comercio al por menor, excepto de vehículos de motor y motocicletas
Transportes y comunicaciones	<ul style="list-style-type: none"> • Transporte terrestre y por tubería • Transporte marítimo y por vías navegables interiores • Transporte aéreo • Edición • Actividades cinematográficas, de video y de programas de televisión, grabación de sonido y edición musical • Actividades de programación y emisión de radio y televisión • Telecomunicaciones • Programación, consultoría y otras actividades relacionadas con la informática • Servicio de información
Hostelería	<ul style="list-style-type: none"> • Servicios de alojamiento • Servicios de comidas y bebidas

Intermediación financiera	<ul style="list-style-type: none"> • Intermediación financiera, excepto seguros y fondos de pensiones • Seguros, reaseguros y fondos de pensiones, excepto Seguridad Social obligatoria • Actividades auxiliares a los servicios financieros y a los seguros
Actividades inmobiliarias	<ul style="list-style-type: none"> • Actividades inmobiliarias
Servicios empresariales	<ul style="list-style-type: none"> • Actividades jurídicas y de contabilidad • Actividades de las sedes centrales; actividades de consultoría de gestión empresarial • Servicios técnicos de arquitectura e ingeniería; ensayos y análisis técnicos • Investigación y desarrollo • Publicidad y estudios de mercado • Otras actividades profesionales, científicas y técnicas • Actividades de alquiler • Actividades relacionadas con el empleo • Actividades de agencias de viajes, operadores turísticos y otros servicios de reservas y actividades relacionadas con los mismos • Actividades de seguridad e investigación • Servicios a edificios y actividades de jardinería • Actividades administrativas de oficina y otras actividades auxiliares a las empresas
Educación	<ul style="list-style-type: none"> • Educación
Sanidad	<ul style="list-style-type: none"> • Actividades sanitarias • Asistencia en establecimientos residenciales • Actividades de servicios sociales sin alojamiento
Otros servicios	<ul style="list-style-type: none"> • Actividades de creación, artísticas y espectáculos • Actividades de bibliotecas, archivos, museos y otras actividades culturales • Actividades de juegos de azar y apuestas • Actividades deportivas, recreativas y de entretenimiento • Actividades asociativas • Reparación de ordenadores, efectos personales y artículos de uso doméstico • Otros servicios personales • Actividades de los hogares como empleadores de personal doméstico • Actividades de los hogares como productores de bienes y servicios para uso propio • Actividades de organizaciones y organismos extraterritoriales

Este estudio ha sido realizado por la Dirección de Estudios de INFORMA D&B. Los datos proceden de la base de datos de INFORMA D&B.

SOBRE INFORMA D&B.

INFORMA D&B (Grupo CESCE) es la compañía líder en el suministro de Información Comercial, Financiera y de Marketing, con una facturación consolidada de 86 millones de € en 2012. Fue la 1ª base de datos española de información comercial y financiera en conseguir el certificado de calidad AENOR, contando actualmente con esta certificación según la norma ISO 9001.

Desde sus comienzos en 1992, la base de datos de Informa D&B se ha alimentado de múltiples fuentes de información, públicas y privadas como el Boletín Oficial del Registro Mercantil, Depósitos de Cuentas Oficiales, BOE (Boletín Oficial del Estado), Boletines Oficiales Provinciales y de CC.AA., Prensa nacional y regional, Investigaciones ad hoc y Publicaciones Diversas.

La base de datos nacional de INFORMA contiene:

- 6 millones de agentes económicos nacionales.
- 3,3 millones de empresas y autónomos activos con rating.
- Más de 10 millones de balances de empresas.
- Más de 11,4 millones de cargos de administradores.
- Más de 2,4 millones de empresas con vinculaciones societarias.
- Más de 150.000 datos actualizados diariamente.

El liderazgo de INFORMA D&B se reafirma en 2004 tras absorber el negocio en España y Portugal de la multinacional Dun&Bradstreet. Desde entonces forma parte de la mayor red de información de empresas del mundo: la D&B Worldwide Network, y como tal, ofrece acceso a la información on-line de 220 millones de empresas de todo el mundo.

En la actualidad INFORMA D&B cuenta con más de 130.000 clientes y 3.000.000 usuarios (entre las marcas Informa y elnforma), y con la confianza de más del 95% de las entidades financieras y del 85% de las empresas del Ibex35 para tomar sus decisiones de riesgo.

OTROS ESTUDIOS REALIZADOS POR INFORMA D&B:

Estudio de demografía empresarial. Serie mensual disponible desde abril de 2009.

Estudio de Concursos. Serie mensual disponible desde abril de 2009.

Comportamiento de pagos de las empresas españolas y europeas. Serie trimestral disponible desde el segundo trimestre de 2010.

Las mujeres en los consejos de administración y organismos de decisión de las empresas españolas. Serie anual disponible desde 2009.

Empresas "Gacela" y de Alto Crecimiento. Serie anual disponible desde 2012.

INFORMA

INFORMA D&B, S.A

Avda. de la Industria, 32
28108 Alcobendas (Madrid)
www.informa.es

Servicio de Atención al Cliente
clientes@informa.es
902 176 076

INFORMA D&B

María Álvarez
malvarez@informa.es
Tel.: 91 661 71 19

SC Comunicación

María Asarta
maria@sccomunicacion.es
Tel.: 91 575 45 05